

# Rhinau

N° 22 ÉTÉ 2026

## infos



### VILLE DE RHINAU

1 place de l'Hôtel de Ville  
67860 RHINAU

03 88 74 61 31

[www.ville-rhinau.fr](http://www.ville-rhinau.fr)

[@rhinau67860](https://www.facebook.com/rhinau67860)

[info@ville-rhinau.fr](mailto:info@ville-rhinau.fr)

Marché du samedi matin  
place de l'Hôtel de Ville



## VILLE DE RHINAU

1 place de l'Hôtel de Ville  
67860 RHINAU

☎ 03 88 74 61 31

[www.ville-rhinau.fr](http://www.ville-rhinau.fr)

[@rhinau67860](https://www.facebook.com/rhinau67860)

[info@ville-rhinau.fr](mailto:info@ville-rhinau.fr)

### HORAIRES


Lundi :	8h-12h
Mardi :	8h-12h et 14h-17h
Mercredi :	8h-12h
Judi :	8h-12h et 14h-17h
Vendredi :	14h-16h
Samedi :	8h-10h

uniquement le premier samedi du mois

Directeur de la Publication  
Mathieu Leclerc  
Maire de Rhinau

Comité de rédaction  
Alexis Schneider  
Fabienne Joffroy  
Annie Roth  
Christine Grosshans  
Mathieu Leclerc  
Patricia Egger

✉ [communication@ville-rhinau.fr](mailto:communication@ville-rhinau.fr)

Réalisation  
magried  communication

# AGENDA

## JUIN

- **Vendredi 19 à partir de 17h30**  
Nettoyage citoyen  
Commune de Rhinau  
Cimetière
- **Dimanche 21 à partir de 16h**  
Fête de la musique  
ASLCR  
Place Jehl
- **Du mercredi 24 juin au samedi 4 juillet**  
Exposition de costumes  
alsaciens  
Médiathèque de Rhinau
- **Vendredi 26 à 18h30**  
Représentation  
des Deckeleklöpfers  
(*buvette et petite restauration*)  
Groupe folklorique Les Deckeleklöpfers  
Médiathèque de Rhinau
- **Du vendredi 26 au mardi 30**  
Épreuves écrites du diplôme  
national du brevet  
Collège de Rhinau
- **Lundi 29 juin de 15h à 17h**  
Temps d'échange avec les aînés  
Commission Seniors  
Mairie de Rhinau

## JUILLET

- **Samedi 4 à partir de 18h**  
Bal des pompiers  
Amicale des sapeurs-pompiers  
Place Jehl
- **Du samedi 4 au samedi 11**  
Tournoi des jeunes  
Tennis Club de Rhinau
- **Dimanche 5**  
Bric-à-brac des Schalmeien  
Marché aux puces  
Rhinau Schalmeien
- **Mercredi 8**  
Résultats du diplôme national  
du brevet  
Collège de Rhinau
- **Mercredi 8 et mercredi 15 de 10h à 11h**  
Cours de danse  
enfants 6-12 ans avec Peggy  
Commission Jeunesse  
Salle polyvalente
- **Dimanche 12 à partir de 19h**  
Bal populaire  
avec feu d'artifice à minuit  
Commune de Rhinau et l'ASLCL  
Place de l'Hôtel de Ville  
Feu d'artifice place Jehl

- **Mardi 14**  
Cérémonie du 14 Juillet  
Mairie de Rhinau  
Monument aux morts
- **Mercredi 15 à 10h**  
Rhinau comme vous ne l'avez  
jamais vu  
Office de tourisme du Grand Ried
- **Dimanche 19 à partir de 18h30**  
Diffusion sur écran géant de la  
finale de la Coupe du monde de  
football  
(*buvette et petite restauration*)  
Mairie de Rhinau et l'ASLCL  
Salle polyvalente

## AOÛT

- **Samedi 1<sup>er</sup> à 14h**  
Fête des Bateliers – Mini-régate  
Rhinau Rhin Ried  
Place Jehl
- **Dimanche 2 de 10h à 20h**  
Fête des Bateliers  
Rhinau Rhin Ried  
Étang de pêche
- **Mercredi 5 à 19h**  
Soirée alsacienne  
Groupe folklorique Les Deckeleklöpfers  
Salle Jeanne d'Arc
- **Vendredi 21**  
Tournoi vétérans  
FC Rhinau  
Stade
- **Samedi 22**  
Tournoi jeunes  
FC Rhinau  
Stade
- **Du lundi 24 au vendredi 28**  
1<sup>er</sup> stage foot jeunes  
FC Rhinau  
Stade
- **Du samedi 29 août au 18 septembre**  
Tournoi Open Senior  
Tennis Club de Rhinau

## SEPTEMBRE

- **Mardi 1<sup>er</sup>**  
Rentrée des classes  
École primaire de Rhinau  
Collège de Rhinau
- **Samedi 5**  
Grande journée portes ouvertes  
Tennis Club de Rhinau
- **Mercredi 16 à 10h**  
Rhinau comme vous ne l'avez  
jamais vu  
Office de tourisme du Grand Ried

## Sommaire

Agenda	2
Edito	3
Vie Municipale	4
Vie Communale	7
Vie Scolaire	16
Environnement	18
Vie Associative et Culturelle	20
Office de Tourisme	29
Communauté de Communes	30
Divertissement	31
État Civil	32

Chères Rhinoises, Chers Rhinois,

C'est avec une émotion sincère et un profond sens des responsabilités que je signe aujourd'hui ce premier éditorial en tant que Maire de Rhinau.

Je tiens tout d'abord à vous remercier pour la confiance que vous nous avez accordée lors des dernières élections municipales. Cette confiance nous honore, mais surtout elle nous engage. Avec l'ensemble de l'équipe municipale, nous avons à cœur d'être à la hauteur de vos attentes, dans un esprit de proximité, de transparence et d'action.

Le printemps est une saison de renouveau. Il symbolise parfaitement l'élan que nous souhaitons insuffler à notre commune. Rhinau est dynamique, riche de ses associations, de ses acteurs économiques, de ses bénévoles et de ses habitants engagés. Notre rôle est de soutenir cette vitalité, de l'accompagner et de la renforcer.

Depuis notre installation, nous avons engagé un travail structuré pour poser les bases de notre mandat : organisation des commissions, premiers échanges avec nos partenaires, identification des priorités. Parmi celles-ci, la qualité de vie, la sécurité, l'entretien de notre cadre de vie, le soutien à la vie associative et le développement maîtrisé de notre territoire occupent une place centrale.

Dans cette volonté de dynamiser le cœur de notre commune et de soutenir nos marchands, nous avons également décidé de déplacer le marché du samedi sur la Place de l'Hôtel de Ville. Ce choix vise à lui donner davantage de visibilité, à renforcer sa fréquentation et à en faire un véritable lieu de vie et de convivialité.

La sécurité de nos enfants constitue également une priorité. Dans cet esprit, un travail a été engagé pour sécuriser la sortie des classes de maternelle, notamment par la mise en place de barrières adaptées. Cette démarche est menée en concertation avec les assistantes maternelles, l'Éducation nationale et le corps enseignant, afin de garantir des solutions efficaces, partagées et durables.

Nous souhaitons également instaurer une relation de confiance durable avec vous. Cela passe par une information claire, régulière et accessible à tous. Ce Rhinau Infos s'inscrit pleinement dans cette démarche : vous informer, vous expliquer nos actions, et vous associer autant que possible aux projets de la commune.

Les défis sont nombreux, mais ils sont aussi autant d'opportunités de construire ensemble l'avenir de Rhinau. Nous serons à votre écoute, attentifs à vos remarques et ouverts au dialogue.

Rhinau avance avec vous, et pour vous.

Bien à vous,  
Mathieu LECLERC, Maire

## Délibérations du Conseil Municipal

### Séance du 9 février 2026

#### **Groupement de commandes – marché public de transport routier de passagers – désignation de la Communauté de Communes comme coordonnateur et approbation de la convention constitutive**

Dans un objectif de mutualisation des achats et de réalisation d'économies d'échelle, la Communauté de Communes du Canton d'Erstein propose la constitution d'un groupement de commandes pour la passation d'un accord-cadre de transport routier de passagers d'une durée de trois ans.

Le Conseil Municipal, après délibération, décide à l'unanimité avec 19 voix POUR, d'adhérer au groupement de commandes.

#### **Location des terres communales**

Le Conseil Municipal, après délibération, décide à l'unanimité par 19 voix POUR d'approuver la location à la S.C.E.A. la ferme du Schmalauweg des terres communales rive droite suivantes :

- Section 2 parcelle 27 (pré) avec 77 ares
- Section 2 parcelle 27 B (pré) avec 86 ares
- Section 2 parcelle 28 (pré) avec 46 are

#### **Proposition de cession de terrain à la commune**

Le Conseil Municipal, après délibération, DECIDE à l'unanimité par 19 voix d'émettre un avis favorable à l'acquisition d'un étang sis au lieudit Wurms, cadastré section 33 n°40 avec 31,50 ares au prix de 3 000 €

#### **Attribution de subventions**

Le Conseil Municipal, après en avoir délibéré, DECIDE d'accorder :

- à l'association F.C.Rhinou une subvention de 267,89 € pour le remplacement des anciens projecteurs du terrain d'entraînement par deux panneaux LED de 212 500 lumens.
- à l'association Moto Club Rhinou une subvention de 285,38 € pour l'acquisition de matériel (lave-vaisselle et table de travail et pompes)
- un don de 150 € au Souvenir Français
- un don de 150 € à la Ligue pour la Protection des Oiseaux Alsace

#### **Divers**

Madame le Maire donne lecture des remerciements de Mesdames Marguerite MAÏKA, Marie-Thérèse SIFFERT, Salomé KUNTZMANN, Liliane TERPEREAU, Marlène EHRHART, Liliane GRINER et M. Jacques GROSSHANS, à l'occasion de leur anniversaire.

### Séance du 27 mars 2026

#### **Installation du conseil municipal et élection du maire et des adjoints**

La séance a été ouverte sous la présidence de Monsieur Jacques UTTER, doyen d'âge, qui a déclaré les membres de l'assemblée installés dans leurs fonctions.

#### **Election du maire**

Monsieur Mathieu LECLERC, ayant obtenu la majorité absolue, est proclamé Maire et immédiatement installé.

#### **Détermination du nombre des adjoints**

Le Conseil Municipal décide, après en avoir délibéré, à l'unanimité des membres présents d'approuver la création de six postes d'adjoints au maire.

#### **Election des adjoints au maire**

Ont été proclamés adjoints et immédiatement installés dans l'ordre suivant

Nom et prénom	Fonction
EHRHART Dominique	1 <sup>er</sup> adjoint
JOFFROY Fabienne	2 <sup>ème</sup> adjoint
STAERCK Maxime	3 <sup>ème</sup> adjoint
HARLEPP CHESSA Sylvie	4 <sup>ème</sup> adjoint
SCHNEIDER Alexis	5 <sup>ème</sup> adjoint
GRIESHABER Laetitia	6 <sup>ème</sup> adjoint

## Séance du 10 avril 2026

### Création et composition des commissions communales

L'assemblée décide à l'unanimité, de créer les commissions communales suivantes et d'en arrêter la composition comme suit, étant précisé que Monsieur le Maire préside d'office l'ensemble des commissions communales :

#### COMMISSIONS PERMANENTES

##### NATURE ET AGRICULTURE

Maxime STAERCK, adjoint	Luc STADELWIESER
Katia HEINRICH	Jeannot BAEHR
Marianne HORNY-GONIER	

##### VIE COMMUNALE, ASSOCIATIVE ET CULTURELLE

Fabienne JOFFROY, adjointe	Luc STADELWIESER
Sandrine HERBEAULT	Philippe WALDHART
Matthieu SPECHT	

##### TRAVAUX ET SECURITE

Dominique EHRHART, adjoint	Philippe WALDHART
Alexis SCHNEIDER	Hubert GOELLER
Jacques UTTER	

##### CADRE DE VIE ET FLEURISSEMENT

Dominique EHRHART, adjoint	Fabienne JOFFROY
Sandrine HERBEAULT	Annie ROTH
Jeannot BAEHR	Hubert GOELLER

##### JEUNESSE ET CMJ

Sylvie HARLEPP CHESSA, adjointe	Laetitia GRIESHABER
Luc STADELWIESER	Sandrine HERBEAULT
Laetitia SEIDEL	Laetitia BERTRAND

##### SENIORS

Sylvie HARLEPP CHESSA, adjointe	Sandrine HERBEAULT
Christine GROSSHANS	Annie ROTH
Philippe WALDHART	Stella DOTTER
Fabienne JOFFROY	

#### COMMISSIONS TEMPORAIRES

##### COMMISSION GRAVIERE (4 membres + le Maire)

Mathieu LECLERC, Maire	Maxime STAERCK
Dominique EHRHART	Jeannot BAEHR
Jacques UTTER	

##### Centre communal d'action sociale

###### a) Fixation du nombre de membres du CCAS

Le Conseil Municipal, après en avoir délibéré, décide à l'unanimité avec 22 voix POUR, de fixer le nombre de membres du conseil d'administration du CCAS à 5, soit :

- 5 membres élus par le conseil municipal
- 5 membres nommés par le maire (en nombre égal)

###### b) Election des membres du conseil d'administration du CCAS

**Le conseil municipal proclame élus membres du conseil d'administration du CCAS :**

**Mme Annie ROTH, Mme Fabienne JOFFROY, Mme Sylvie HARLEPP CHESSA, Mme Laetitia SEIDEL, Mme Sandrine HERBEAULT.**

##### Désignation des délégués aux différents organismes intercommunaux

- SYNDICAT ALLEMAND « WASSERVERBAND ALTE ELZ » : Maxime STAERCK

- SYNDICAT DE LUTTE CONTRE LES MOUSTIQUES 67

Il sera proposé à la Communauté de Communes du Canton d'Erstein de désigner M. Mathieu LECLERC en qualité de délégué titulaire, M. Maxime STAERCK en qualité de délégué suppléant

- SYNDICAT MIXTE DES GARDES CHAMPETRES INTERCOMMUNALES : Alexis SCHNEIDER, titulaire, Maxime STAERCK, suppléant.

- TERRITOIRE D'ENERGIE ALSACE (TEA) : Mathieu LECLERC

##### BUDGET ET FINANCES

Laetitia GRIESHABER, adjointe	Dominique EHRHART
Christine GROSSHANS	Luc STADELWIESER
Sylvie KINTZ	Stella DOTTER

##### AFFAIRES SCOLAIRES

Laetitia GRIESHABER, adjointe	Katia HEINRICH
Raphaël WEISS	Laetitia SEIDEL
Laetitia BERTRAND	

##### COMMUNICATION

Alexis SCHNEIDER, adjoint	Fabienne JOFFROY
Christine GROSSHANS	Annie ROTH

##### JUMELAGE

Sylvie HARLEPP CHESSA, adjointe	Sandrine HERBEAULT
Dominique EHRHART	Annie ROTH
Fabienne JOFFROY	Luc STADELWIESER
Matthieu SPECHT	

##### ASLCR - ASSOCIATION SPORTS, LOISIRS ET CULTURE DE RHINAU

Selon les statuts 6 membres dont le Maire

Mathieu LECLERC, maire	Fabienne JOFFROY, adjointe
Sandrine HERBEAULT	Katia HEINRICH
Matthieu SPECHT	Raphaël WEISS

##### COMMISSION P.L.U.

Mathieu LECLERC, Maire	Maxime STAERCK
Katia HEINRICH	Christine GROSSHANS
Dominique EHRHART	Philippe WALDHART
Sylvie KINTZ	Hubert GOELLER

## Désignation des représentants de la commune auprès de divers établissements et associations

- CONSEIL D'ADMINISTRATION DE L'EHPAD L'ORCHIDEE DE RHINAU : Dominique EHRHART - Annie ROTH
- CONSEIL D'ADMINISTRATION DU COLLEGE DE RHINAU : Mathieu LECLERC
- CONSEIL D'ECOLE : Laetitia GRIESHABER, titulaire - Laetitia BERTRAND, suppléante.
- COMITE NATIONAL D'ACTION SOCIALE POUR LE PERSONNEL (CNAS) : Dominique EHRHART
- ASSOCIATION DES COMMUNES FORESTIERES DU HAUT-RHIN, DU BAS-RHIN ET DE LA MOSELLE :  
Maxime STAERCK, titulaire, Jeannot BAEHR, suppléant.
- CORRESPONDANT PREVENTION ROUTIERE : Alexis SCHNEIDER, titulaire, Philippe WALDHART, suppléant.
- CORRESPONDANT LOCAL DEFENSE : Alexis SCHNEIDER
- CORRESPONDANT INCENDIE ET SECOURS : Philippe WALDHART

## Indemnité de fonction des adjoints

Le conseil municipal, après en avoir délibéré, décide par 17 voix POUR, les adjoints n'ayant pas participé au vote, de fixer le montant des indemnités pour l'exercice effectif de la fonction d'adjoint au maire, dans la limite de l'enveloppe constituée par le montant des indemnités maximales susceptibles d'être allouées à 5 titulaires de mandats locaux, soit au taux suivant :

- 17,82 % de l'indice brut 1027 (indice final de la fonction publique territoriale) pour les adjoints ayant délégation du Maire :  
Dominique EHRHART, Fabienne JOFFROY, Maxime STAERCK, Sylvie HARLEPP CHESSA, Alexis SCHNEIDER, Laetitia GRIESHABER

## Délégations consenties au Maire par le conseil municipal

Dans un souci de favoriser une bonne administration communale, après en avoir délibéré, le conseil DECIDE par 21 voix POUR, Monsieur Mathieu LECLERC ne prenant pas part au vote, et une voix CONTRE (Luc STADELWIESER) pour la durée du présent mandat, de confier à Monsieur le Maire des délégations. La liste est consultable aux tableaux officiels de la mairie et sur le site internet.

## Formation des élus

Le conseil municipal, après délibération, DECIDE à l'unanimité avec 23 voix POUR :

que chaque élu pourra bénéficier, pour la durée du mandat, des droits à la formation selon ses souhaits et les orientations suivantes :

- le développement durable et ses différentes déclinaisons en matière de politiques locales,
- la gestion locale, notamment sur le budget et les finances locales, la comptabilité budgétaire, les impôts locaux et les contributions financières versées par l'Etat aux collectivités territoriales, la pratique des marchés publics, la délégation de service public et la gestion de fait, la démocratie locale, le fonctionnement institutionnel des collectivités territoriales, le statut des fonctionnaires territoriaux,
- les formations favorisant l'efficacité personnelle (gestion de projet, conduite de réunions, animation d'équipes, gestion du temps, informatique et bureautique),
- les fondamentaux de l'action publique locale,
- les formations en lien avec les délégations et/ou l'appartenance aux différentes commissions

que le montant des dépenses totales sera plafonné à 20% (pourcentage maximum) du montant total des indemnités susceptibles d'être allouées aux élus et inscrit au budget primitif.

## Avis de la Commune sur le dévoiement d'ouvrages 225 000 volts et 63 000 volts Gerstheim Rhinau

La société « Les Gravières Rhénanes », concessionnaire de la gravière de Rhinau, souhaite étendre l'emprise de son site et demande un dévoiement d'ouvrages RTE, entièrement à la charge du demandeur.

Dans ce cadre, RTE a engagé une procédure de consultation électronique des différentes parties prenantes concernées : la commune de Rhinau, la commune de Friesenheim, la commune de Diebolsheim, le gestionnaire Natura 2000, les propriétaires et exploitants agricoles des parcelles concernées par les travaux. Des accords amiables ont d'ores et déjà été obtenus pour l'implantation des nouveaux supports et le surplomb de leurs parcelles par les câbles.

Le Conseil Municipal, après délibération, décide à la majorité avec 12 voix POUR, 2 CONTRE (M. STAERCK, L. STADELWIESER) et 9 ABSTENTIONS (M. LECLERC, F. JOFFROY, S. HARLEPP CHESSA, L. GRIESHABER, A. ROTH, L. SEIDEL, S. HERBEAULT, K. HEINRICH, M. SPECHT) d'émettre un avis favorable à ce projet.



CONCERTATION  
PUBLIQUE

## **PLAN LOCAL D'URBANISME DE RHINAU : ÉVOLUTION POUR UNE ACTIVITÉ STRUCTURANTE POUR LE TERRITOIRE**

Le PLU (Plan local d'Urbanisme) évolue afin d'accompagner un acteur clé du territoire : Les Gravières Rhénanes.

Les Gravières Rhénanes souhaitent poursuivre et pérenniser leur activité d'extraction de granulats, matériaux indispensables à la construction et aux travaux publics. Le projet d'extension permettra de maintenir l'exploitation du gisement pendant environ 12 années supplémentaires et de préserver une activité génératrice d'emplois directs et indirects pour le territoire.

Une zone d'extension d'environ 10 hectares est ainsi envisagée au nord-est du plan d'eau actuel sur le ban communal de Rhinau.

Ce projet nécessite une **déclaration de projet valant mise en compatibilité** du PLU, actuellement en cours. La procédure d'urbanisme comprend notamment une évaluation environnementale obligatoire, l'évolution du règlement écrit et du zonage et l'élaboration d'une Orientation d'Aménagement et de Programmation spécifique.

Dans le cadre de la phase de concertation publique, une exposition et une réunion publique seront organisées durant l'été 2026. Après la réunion d'examen conjoint avec les personnes publiques associées, l'**enquête publique unique** (pour la déclaration de projet et l'autorisation environnementale) pourrait se tenir fin 2026 – début 2027, avant l'adoption envisagée au printemps 2027.

Pour + d'info et consulter les dossiers : [www.ville-rhinau.fr](http://www.ville-rhinau.fr)

# Élections municipales 2026 à Rhinau

Les élections municipales se sont déroulées les 15 mars (1<sup>er</sup> tour) et 22 mars 2026 (2<sup>nd</sup> tour). Contrairement au scrutin de 2020, marqué par une liste unique, trois listes étaient en lice, traduisant un contexte électoral plus ouvert.

## Une participation en nette hausse

La mobilisation des électeurs a fortement progressé par rapport à 2020 :

**1<sup>er</sup> TOUR** 60,04% de participation

**2<sup>nd</sup> TOUR** 61,07% de participation

À titre de comparaison, la participation n'était que de 26 % en 2020.

### Résultats du 1<sup>er</sup> tour

Trois listes se sont affrontées sans qu'aucune ne décroche la majorité absolue des suffrages exprimés :

**Mathieu Leclerc**  
*Un Nouvel Élan pour Rhinau* **36,75%**

**Vincent Jaegli**  
*Agir pour Rhinau* **32,09%**

**Marianne Horny-Gonier**  
*Rhinau, L'expérience et l'avenir* **31,17%**

Ces résultats ont conduit à un second tour opposant les trois listes.

### Résultats du 2<sup>nd</sup> tour

Au terme du scrutin, la liste conduite par Mathieu Leclerc est arrivée en tête avec 39,54 % des suffrages exprimés :

**Mathieu Leclerc**  
*Un Nouvel Élan pour Rhinau* **39,54%** **16**  
sièges

**Vincent Jaegli**  
*Agir pour Rhinau* **33,66%** **4**  
sièges

**Marianne Horny-Gonier**  
*Rhinau, L'expérience et l'avenir* **26,81%** **3**  
sièges

La liste gagnante bénéficie de la prime majoritaire, lui assurant une majorité au conseil municipal.

La commune dispose également de deux sièges au sein du conseil communautaire de la Communauté de communes du Canton d'Erstein, attribués à la majorité municipale : Mathieu Leclerc et Fabienne Joffroy.

## Le Conseil Municipal d'Installation a ensuite eu lieu vendredi 27 mars à la Mairie de Rhinau.

À l'issue de cette séance, les membres du Conseil Municipal ont procédé à l'élection du Maire, puis à celle des Adjoints. Monsieur Mathieu Leclerc a été élu Maire de la commune de Rhinau.

Ont été élus Adjoints au Maire :

1<sup>er</sup> Adjoint: M. **Dominique Ehrhart**

4<sup>e</sup> Adjointe: Mme **Sylvie Harlepp Chessa**

2<sup>e</sup> Adjointe: Mme **Fabienne Joffroy**

5<sup>e</sup> Adjoint: M. **Alexis Schneider**

3<sup>e</sup> Adjoint: M. **Maxime Staerck**

6<sup>e</sup> Adjointe: Mme **Laetitia Grieshaber**



## La composition du Conseil Municipal

Les élus du groupe majoritaire « Un Nouvel Élan pour Rhinau »



**Mathieu Leclerc**  
Maire de Rhinau



**Dominique Ehrhart**  
1<sup>er</sup> adjoint  
Délégué aux travaux  
et à la sécurité,  
au cadre de vie  
et au fleurissement.



**Fabienne Joffroy**  
2<sup>e</sup> adjointe  
Déléguée à la vie  
communale, associative  
et culturelle.



**Maxime Staerck**  
3<sup>e</sup> adjoint  
Délégué à la nature  
et à l'agriculture.



**Sylvie Harlepp Chessa**  
4<sup>e</sup> adjointe  
Déléguée à la jeunesse  
et au CMJ, aux seniors,  
au jumelage.



**Alexis Schneider**  
5<sup>e</sup> adjoint  
Délégué  
à la communication.



**Laetitia Grieshaber**  
6<sup>e</sup> adjointe  
Déléguée au budget  
et aux finances,  
aux affaires scolaires.



**Annie Roth**  
Conseillère municipale



**Jeannot Baehr**  
Conseiller municipal



**Sandrine Herbeault**  
Conseillère municipale



**Luc Stadelweiser**  
*Conseiller municipal*



**Katia Heinrich**  
*Conseillère municipale*



**Philippe Waldhart**  
*Conseiller municipal*



**Christine Grosshans**  
*Conseillère municipale*



**Raphaël Weiss**  
*Conseiller municipal*



**Laetitia Seidel**  
*Conseillère municipale*

## Les élus du groupe minoritaire « Agir pour Rhinau »



**Stella Dotter**  
*Conseillère municipale*



**Hubert Goeller**  
*Conseiller municipal*



**Laetitia Bertrand**  
*Conseillère municipale*



**Matthieu Specht**  
*Conseiller municipal*

## Les élus du groupe minoritaire « Rhinau, L'expérience et l'avenir »



**Marianne Horny-Gonier**  
*Conseillère municipale*



**Jacques Utter**  
*Conseiller municipal*



**Sylvie Kintz**  
*Conseillère municipale*

## Budget 2026

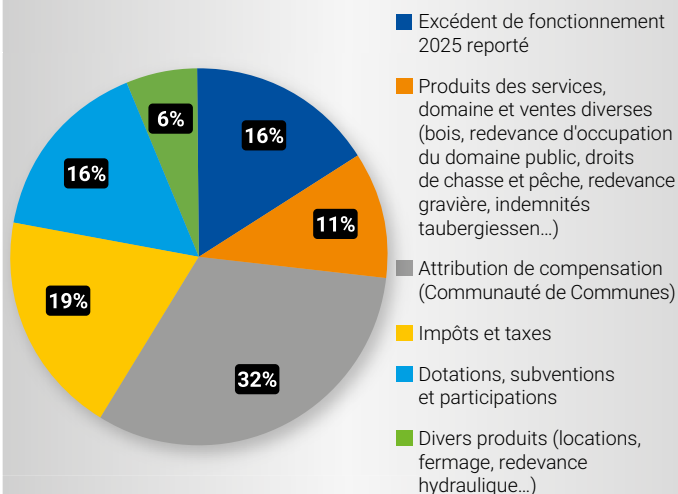
Les communes doivent voter leur budget en équilibre, c'est-à-dire que toutes les recettes doivent couvrir toutes les dépenses. Cependant, il est également possible de prévoir un budget dit en suréquilibre, c'est-à-dire d'avoir plus de recettes que de dépenses.

Cela permet d'anticiper des recettes prévues, mais qui ne seraient finalement pas perçues sur l'exercice en cours, afin d'assurer une gestion responsable de l'argent public. C'est le choix qu'a fait le Conseil municipal cette année, aussi bien pour le fonctionnement quotidien de la commune que pour les investissements. Cette décision s'explique principalement par les subventions attendues pour les travaux de l'école. Le montant total de subventions prévu est de **2 millions d'euros**. À ce jour, **700 000 €** ont déjà été versés.

Le versement du solde, soit 1,3 M€, dépend de l'avancement des travaux, qui ne sont pas encore achevés à ce jour. Ces subventions doivent couvrir la totalité du déficit d'investissement. Lorsque les travaux seront achevés et que les montants définitifs des dépenses et des subventions seront connus, le budget sera ajusté en cours d'année afin de refléter la situation réelle.

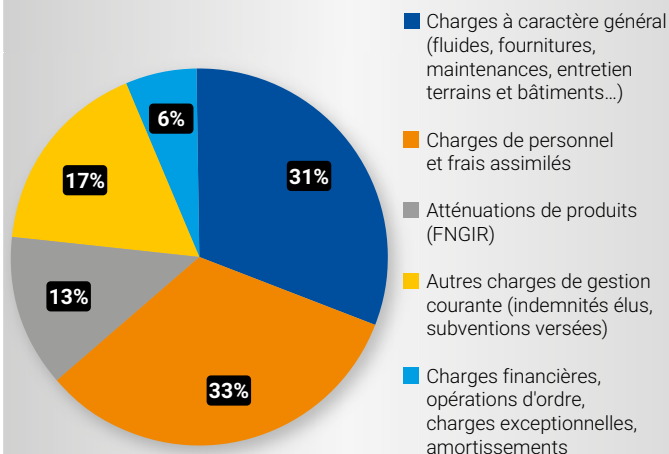
### Recettes de fonctionnement

3 141 230,72 €



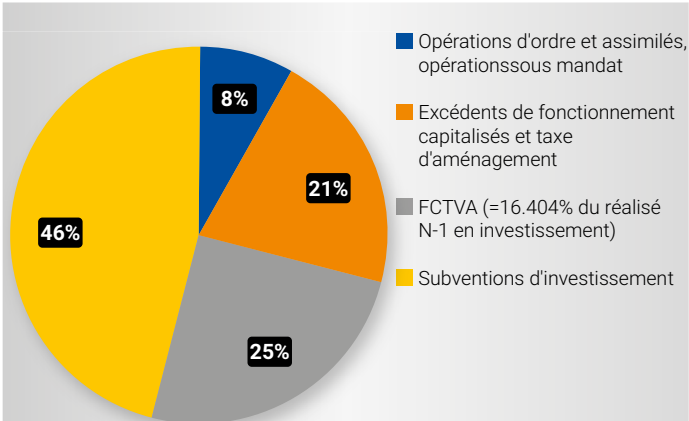
### Dépenses de fonctionnement

2 608 821 €



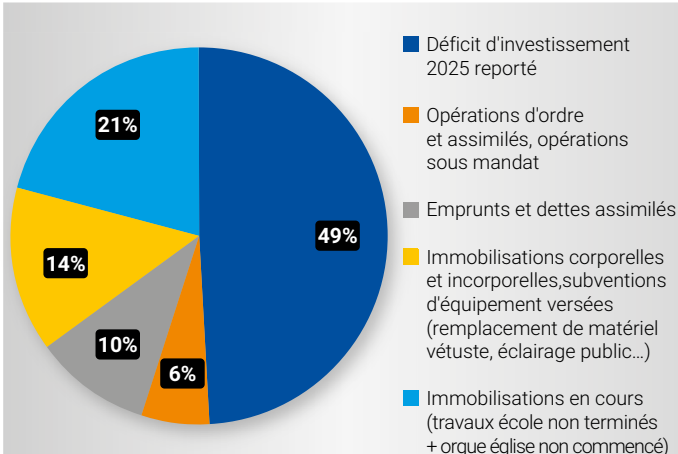
### Recettes d'investissement

2 832 650,25 €



### Dépenses d'investissement

2 794 074,93 €



## Panneau bilingue Bienvenue en Alsace

Mercredi 1<sup>er</sup> avril, la Commune de Rhinau a accueilli l'un des 33 nouveaux panneaux « Bienvenue en Alsace », installé à l'entrée de la commune par la Collectivité européenne d'Alsace, à proximité du bac et de l'office du tourisme. L'installation du panneau s'est déroulée en présence du Conseiller d'Alsace Denis Schultz, ainsi que de plusieurs élus de Rhinau, dont le maire, Mathieu Leclerc. Situé à un point de passage stratégique et rédigé en français et en alsacien « Willkumme im Elsäss », ce panneau met à l'honneur plusieurs symboles de l'Alsace ainsi que la promotion du bilinguisme.



## Oschterputz de Rhinau

Le mercredi 29 avril s'est tenu le traditionnel Oschterputz de Rhinau. Des collégiens, des membres de l'équipe éducative du collège, les jeunes du CMJ, des membres du Conseil Municipal (dont le Maire et ses adjoints), la Ferme AGF ainsi que des bénévoles de la commune ont répondu présents afin de participer au nettoyage de Rhinau dans une bonne ambiance. Un moment convivial autour d'un goûter a clôturé l'événement. Merci à Gilles Debard, animateur du Service Animation Jeunesse de Rhinau, pour l'organisation de cette après-midi citoyenne, qui a contribué à rendre notre commune plus propre, ainsi qu'à toutes les personnes présentes.



## Marché du samedi matin

### Changement de lieu du marché du samedi matin



Depuis début mai, le **marché du samedi matin** a changé de lieu et se tient désormais **place de l'Hôtel de Ville**, comme le marché du jeudi matin.

Ce changement a pour objectif d'offrir davantage de visibilité aux exposants et de renforcer l'attractivité du marché.



## Cérémonie commémorative du 8 mai

Retour en images sur la cérémonie commémorative de la victoire du 8 mai 1945, organisée dans notre commune.

Cette matinée de mémoire et de recueillement a rassemblé les élus et anciens élus, les porte-drapeaux, les représentants de l'UNC, les membres du Souvenir Français, le Jägerbataillon d'Illkirch, les sapeurs-pompiers et les JSP de l'unité 45, les enfants du CMJ, les représentants des différentes associations ainsi que de nombreux habitants.

La municipalité remercie l'ensemble des participants pour leur présence et leur engagement dans le devoir de mémoire. Elle adresse également ses remerciements à la chorale Sainte-Cécile pour les chants ayant accompagné cette cérémonie.

Enfin, nous remercions MTW Photographie pour les photos réalisées à l'occasion de cette cérémonie.



Crédits Photos MTW Photographie

## CMJ

### Décorations de Pâques du CMJ

La municipalité remercie chaleureusement les enfants du Conseil Municipal des Jeunes ainsi que leurs accompagnants pour les décorations de Pâques réalisées et installées dans différents lieux de la commune.

Par leur créativité et leur implication, ils ont contribué à apporter une agréable touche printanière appréciée par l'ensemble des habitants.



### Réunion du CMJ avec les nouveaux membres de la commission CMJ

Le CMJ s'est réuni le samedi 2 mai dernier, à la mairie autour de Monsieur le Maire et des nouveaux membres de la commission CMJ.

Cette rencontre a permis à chacun de se présenter, de faire connaissance et de partager des idées, envies et projets pour les mois à venir.

Un temps riche en échanges, marqué par l'écoute et l'enthousiasme de tous.

Cette première prise de contact ouvre la voie à de belles initiatives au service de la commune.



## Un café, des idées... et des projets à partager !

### Et si vous participiez à la création des activités de demain ?

La commission Seniors du Conseil municipal vous invite à un temps d'échange pour imaginer ensemble des activités conviviales en semaine, destinées aux seniors, jeunes retraités et à toute personne intéressée.

Venez exprimer vos envies et partager vos idées autour d'un café et de quelques douceurs.

**Rendez-vous à la mairie entre 15h et 17h : Lundi 29 juin 2026**

Nous comptons sur votre participation et serons ravis de vous rencontrer.

Si vous ne pouvez pas participer à ces moments d'échange mais souhaitez néanmoins partager vos idées, vous pouvez nous transmettre vos propositions :

- par courriel à l'adresse suivante : [communication@ville-rhinau.fr](mailto:communication@ville-rhinau.fr)
- ou par écrit sur papier libre, à déposer au secrétariat de la mairie ou dans la boîte aux lettres de celle-ci.

### Le Ratschmandi fait son retour !

Dès septembre, retrouvez ce rendez-vous hebdomadaire tous les lundis après-midi.

**Le repas annuel des seniors aura lieu le dimanche 29 novembre.**



*Seniors, jeunes retraités  
et toute personne intéressée*



ÉCOUTE



PARTAGE



SOLIDARITÉ



CONVIVALITÉ

## Le CCAS, à vos côtés au quotidien

Parce que chacun peut, à un moment de sa vie, rencontrer des difficultés, le Centre Communal d'Action Sociale (CCAS) est là pour vous écouter, vous accompagner et vous orienter.

Que ce soit pour faire face à une situation passagère ou plus durable, vous pouvez bénéficier :

- d'un accompagnement personnalisé,
- d'une aide dans vos démarches administratives,
- d'un soutien financier ponctuel, selon votre situation

### Ne restez pas seul

Le CCAS porte une attention particulière aux personnes âgées, en situation de handicap ou isolées.

Des solutions existent pour vous aider au quotidien ou simplement maintenir le lien social : aides à domicile, portage de repas, activités, accompagnement...

Parfois, un échange suffit pour trouver une solution.

### Un dispositif pour veiller sur vous

En cas de fortes chaleurs, de grand froid ou de situation exceptionnelle, la commune met en place une veille auprès des personnes les plus fragiles.

Vous pouvez vous inscrire (ou inscrire un proche) sur un registre confidentiel en mairie. Cela permet d'être contacté et accompagné si besoin. L'inscription est simple, gratuite et possible toute l'année.

### Nous contacter

L'équipe du CCAS vous accueille en mairie, en toute confidentialité. Madame Cécile Hill, assistante sociale est également présente à Rhinau, le jeudi matin, sur rendez-vous.

Prise de rendez-vous au

**03 69 33 22 00**

auprès du Centre médico-social d'Erstein.

## Jeunesse - Cours de danse

**COURS**

**DE DANSE 6-12 ANS**

**Mercredi 8 et 15 juillet**

**10h-11h**

Sans inscription  
tarif sur place 5€

**Avec Peggy**

**SALLE POLYVALENTE RHINAU**

VIENS T'ÉCLATER SUR LES MUSIQUES DE DÉMON

HUNTER, SODA POP, SHAKIRA ZOO

Info: [peggy67600@gmail.com](mailto:peggy67600@gmail.com)



## Tribune libre

### Groupe minoritaire « Agir pour Rhinau »

Chères Rhinoises, chers Rhinois,

Lors des dernières élections municipales, vous avez été nombreux à vous exprimer. Nous souhaitons vous remercier sincèrement pour votre mobilisation et pour la confiance que vous avez accordée à la liste de Vincent JAEGLI (452 suffrages en notre faveur). À 79 voix près – soit seulement 3,5 % de notre électorat – le résultat aurait pu être différent. C'est peu... mais cela renforce encore notre détermination à porter vos attentes.

Aujourd'hui, M. Mathieu LECLERC et son équipe sont aux responsabilités. Nous les félicitons et leur souhaitons pleine réussite dans l'exercice de leur mandat, au service de notre commune.

Le projet qu'ils auront à mettre en œuvre se veut (comme le nôtre en son temps) :

- ambitieux
- attentif à vos préoccupations concrètes
- tourné vers l'avenir
- fondé sur l'écoute ainsi que sur une communication active et transparente

Nous serons particulièrement vigilants à ce que leurs engagements se traduisent en actions concrètes.

En tant qu'élus de la minorité, notre rôle est clair :

- exercer un contrôle exigeant, constructif et responsable de l'action municipale
- veiller au respect des engagements pris et à la bonne conduite des projets dans l'intérêt général

Nous porterons également une attention particulière à la transparence de l'action publique.

Il est essentiel que vous soyez régulièrement informés de l'avancement des projets et que vous puissiez continuer à faire entendre votre voix.

Vos avis, vos remarques et votre expérience du quotidien sont indispensables pour ajuster et améliorer les décisions prises. Attendre la fin du mandat pour dresser un bilan ne saurait suffire. C'est tout au long du parcours que le dialogue doit vivre.

Dans cette perspective, une première évolution nous paraît nécessaire : faire du « Rhinau-Infos » une véritable lettre municipale, plus régulière, plus utile et plus accessible.

Cela suppose, bien évidemment, de repenser sa périodicité, son contenu, ses modes de diffusion ainsi que ses moyens de production...

Cette restructuration paraît en marche, selon les dires des membres de la commission « communication » lors du dernier conseil municipal, et nous nous en réjouissons. Elle a un rôle essentiel à jouer pour recréer et renforcer ce lien indispensable entre la municipalité et les habitants.

Soyez assurés que notre équipe restera pleinement mobilisée. Nous continuerons à vous informer, à vous écouter et à porter un regard attentif, constructif et engagé sur les décisions qui concernent notre commune

À très bientôt,

Stella DOTTER, Laetitia BERTRAND, Matthieu SPECHT et Hubert GOELLER

## Reprise des contrôles de vitesse aléatoires à Rhinau !

Suite à plusieurs accidents ces derniers mois, à des plaintes répétées des habitants ainsi qu'à une pétition citoyenne, la municipalité a décidé de remettre en place des contrôles de vitesse aléatoires dans l'ensemble de la commune.

De très grands excès de vitesse continuent d'être constatés, avec parfois des vitesses relevées à plus de 100 km/h au lieu des 40 km/h autorisés, même en pleine journée.

Les relevés effectués rue de Boofzheim montrent également que plus de la moitié des véhicules ne respectent pas actuellement la limitation de vitesse.

**Merci de respecter la limitation à 40 km/h (et à 30km/h dans les zones 30) pour la sécurité de tous.**

**La limitation à 40 km/h sur les axes principaux permet de :**

- renforcer la sécurité des cyclistes, dont certains empruntent souvent les trottoirs par crainte de la vitesse des véhicules ;
- favoriser une circulation plus apaisée, plus fluide et plus sûre ;
- faciliter la sortie des riverains de leur domicile.

Merci à toutes et à tous pour votre vigilance et votre civisme.



## Ecole de Rhinau

Au fil des mois, les élèves de l'école de Rhinau ont vécu de nombreux moments riches en émotions, en découvertes et en partage. Retour sur quelques événements marquants qui ont rythmé la vie de l'école.

### La course pour le Téléthon - 8 décembre

Le 8 décembre, après une sensibilisation en classe sur les maladies génétiques et le Téléthon, tous les élèves de l'école ainsi que les adultes de l'équipe éducative, ont chaussé leurs baskets pour participer à une course pour le Téléthon. Pour l'occasion, ils sont retournés sur le site de la Schmalau.

Au moment de courir, ils ont donné toute leur énergie en pensant aux enfants qui n'ont pas la chance d'avoir des muscles aussi solides que les leurs. Ils ont aussi beaucoup encouragé les petits copains des autres classes pendant qu'ils couraient. Bravo à tous les participants ! Ce fut un grand moment de solidarité et de partage que nous reconduirons sans doute l'année prochaine.



### La venue du Père Noël à l'école - 15 décembre

Le 15 décembre dernier, la magie de Noël s'est invitée à l'école de Rhinau pour le plus grand bonheur des élèves. Cette année encore, petits et grands ont vécu un moment féérique grâce à la venue du Père Noël, incarné par M. Hubert Goeller, accompagné de sa lutine, Mme Véronique Wahl, accueillis avec enthousiasme par toute l'école.

Pour rendre cette journée encore plus exceptionnelle, un magnifique traîneau a été réalisé avec beaucoup de soin par M. Christophe Bitsch, papa d'élève. Décoré avec de nombreuses lumières et accompagné du son des clochettes, ce superbe décor a largement contribué à émerveiller les enfants et à plonger l'école dans l'ambiance de Noël.

Les élèves avaient préparé plusieurs chants de Noël qu'ils ont interprétés avec beaucoup d'application et de joie. Le Père Noël et sa lutine ont ensuite pris le temps de rencontrer chaque classe et de remettre un livre à chaque élève, un cadeau très apprécié qui a fait naître de nombreux sourires.

Cette belle journée placée sous le signe du partage, de la convivialité et de la magie de Noël restera un merveilleux souvenir pour tous.



### Les CE1 et CE2 chantent à la maison de retraite - 16 décembre

Le 16 décembre, les élèves des classes de CE1 et CE2 se sont rendus à la maison de retraite du village afin de partager un moment intergénérationnel rempli d'émotion et de générosité.



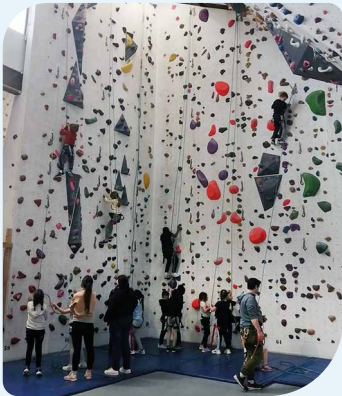
Les enfants avaient préparé avec enthousiasme plusieurs chants de Noël qu'ils ont interprétés devant les résidents. Leur énergie, leurs sourires et leur implication ont apporté beaucoup de joie aux pensionnaires, heureux de profiter de ce moment musical et chaleureux.

À cette occasion, les élèves ont également remis aux résidents de jolies cartes de vœux confectionnées avec soin en classe. Dessins, messages et décorations avaient été réalisés avec beaucoup d'attention afin d'offrir un petit cadeau personnalisé à chacun.

Cette rencontre a permis de créer de beaux échanges entre les générations et restera un souvenir précieux pour les enfants comme pour les résidents.

## Le cycle escalade des CE1 et CE2 - Mars

Durant le mois de mars, les élèves de trois classes de CE1 et CE2 ont participé à un cycle escalade organisé les lundis 2, 9, 16 et 23 mars. Cette activité sportive a permis aux enfants de découvrir une discipline à la fois exigeante, ludique et très enrichissante. Au fil des séances, les élèves ont appris à dépasser leurs appréhensions, à prendre confiance en eux et à développer leur motricité. Beaucoup ont fait preuve d'un grand courage face à la hauteur et aux difficultés rencontrées sur les différents parcours. Les progrès observés ont été remarquables : meilleure coordination, plus grande assurance et esprit d'entraide renforcé entre les élèves. Chacun a pu évoluer à son rythme tout en étant encouragé par ses camarades et les enseignants. Ce cycle a été une très belle expérience sportive et humaine, permettant aux enfants de relever des défis tout en prenant plaisir à apprendre et à se dépasser.



L'équipe enseignante remercie chaleureusement les élèves, les familles et tous les partenaires ayant contribué à la réussite de ces beaux projets.

*Articles rédigés par l'équipe pédagogique de l'École de Rhinau*

## Collège de Rhinau

### Oschterputz

Le mercredi 29 avril 2026, environ 20 collégiens volontaires ont participé à l'Oschterputz de Rhinau, accompagnés de M. Rudinger (professeur de S.V.T.) et de Mme Cornu (conseillère Principale d'Education).

En présence du Maire, le collège et le Conseil Municipal des Jeunes se sont retrouvés sous un beau soleil pour rendre la ville encore plus propre.

Un grand merci à tous les participants et à Gilles Debard pour l'organisation !



### Atelier Gravure

Début mars, deux classes de 6e du collège de Rhinau ont découvert la technique de la gravure à l'École d'Arts plastiques d'Erstein avec son directeur Benjamin Bassimon.

Les élèves ont gravé sur des plaques de linoléum une illustration d'un poème qu'ils avaient écrit en cours de Français. Ils ont ensuite encre leur plaque, puis réalisé une première impression de leur image à la presse manuelle. Si la technique pouvait paraître difficile pour certains au début, ils ont particulièrement apprécié de découvrir cette façon originale de créer une image.

Les réalisations des élèves ont été exposées à la médiathèque de Rhinau du 26 au 28 mai.

*Articles rédigés par l'équipe pédagogique du Collège de Rhinau*



## L'eau, une ressource précieuse à suivre de près

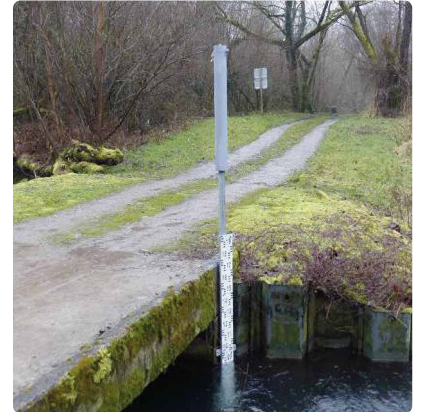
Depuis début mars 2026, les cours d'eau de la Réserve Naturelle Nationale de l'île de Rhinau sont scrupuleusement surveillés. Trois stations de mesure ont été installées dans la rivière principale de l'île (le Schaftheu) et une dans le Vieux-Rhin.

### Pour quoi faire ?

Le suivi régulier des niveaux d'eau fournit de précieuses informations. Il permet notamment d'observer l'évolution des écoulements au fil des saisons et de mieux comprendre l'influence des précipitations sur les rivières. Les données sont également plus utiles à plus long terme pour évaluer les effets du réchauffement climatique. Si l'on sait que des bouleversements sont en cours à l'échelle de la planète, ils peuvent aussi affecter, localement, les habitats naturels de l'île de Rhinau. Le suivi mis en place permettra de bien évaluer la sensibilité des cours d'eau aux sécheresses et à la hausse des températures. Il sera alors possible de mieux anticiper les impacts du changement climatique et d'adapter les modes de gestion à ces milieux qui ont tellement besoin d'eau.

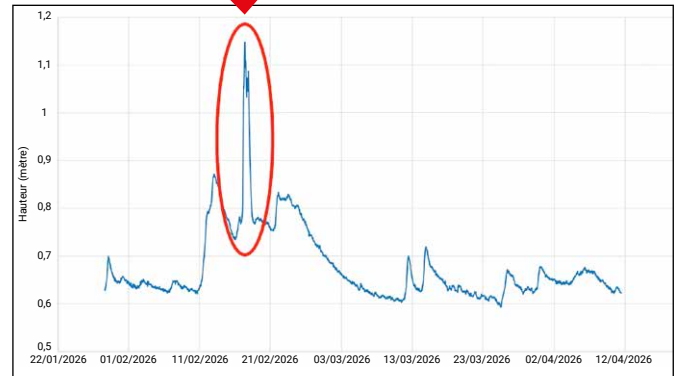
### Comment cela est réalisé ?

Les stations se composent de trois tubes gris équipés d'outils de mesure. Ces tubes, visibles par tous, ne sont en fait que la partie émergée de l'équipement. À l'intérieur, on y trouve une sonde qui mesure le niveau de l'eau en continu ainsi que la température de l'eau. Une échelle graduée (dite « limnimétrique ») complète la station de mesure afin de vérifier que l'enregistrement automatique est cohérent avec la valeur lue sur la règle. Les données sont ensuite collectées et analysées par le CEN Alsace.



Sonde limnimétrique posée sur le Schaftheu  
R.Peter, CEN Alsace

Pic de crue du Schaftheu en février 2026.  
Il s'agit de la période durant laquelle de fortes pluies s'abattaient sur l'Alsace.



## Recensement des Hirondelles de fenêtre

La Ligue pour la Protection des Oiseaux choisit chaque année un oiseau de l'année. En 2026 l'**Hirondelle de fenêtre** sera mise à l'honneur et ses effectifs dénombrés, afin de mesurer l'évolution des populations par rapport à la dernière étude de 2017 qui totalisait **242 couples nicheurs sur la commune de Rhinau**.

L'espèce souffre de la régression de ses proies, les insectes, et éprouve des difficultés à trouver de la boue et des supports pour construire son nid sous un surplomb. Un grand merci aux habitants qui les tolèrent malgré les désagréments occasionnés par les fientes, salissures qui peuvent être évitées en installant des planchettes sous les nids.

Un comptage des nids occupés sera effectué entre mi-juin et mi-juillet, en pleine période de nourrissage des jeunes. Ne soyez donc pas surpris de voir quelqu'un inspecter votre demeure aux jumelles.

Une autre espèce migratrice, l'Hirondelle rustique (ou de cheminée), niche dans les étables, écuries, garages ou caves, si des ouvertures permanentes existent.

N'hésitez pas à signaler la présence de nids sur vos façades, en particulier ceux qui ne sont pas visibles de la rue.



AGIR pour la BIODIVERSITÉ

# Lutte contre le frelon asiatique

## OPÉRATION PRINTEMPS SANS FRELONS ASIATIQUES

Campagne de piégeage sélectif



**C'EST POUR PROTÉGER NOTRE ENVIRONNEMENT !**

Nous sommes en pleine période clé du piégeage. Notre objectif : **capturer les reines fondatrices du frelon à pattes jaunes** dès leur sortie d'hibernation.

**1 REINE CAPTURÉE MAINTENANT = 1 NID EN MOINS CET ÉTÉ**

Cela protège nos abeilles locales et contribue à la sécurité des espaces publics.

**Comment ça fonctionne ?** Le piège sélectif est un boîtier en plastique avec des entrées calibrées pour laisser passer le frelon à pattes jaunes. Les insectes plus gros sont bloqués, tandis que les plus petits, comme les abeilles, mouches et guêpes, peuvent s'échapper par des trous de sortie. Seul le frelon asiatique reste piégé.



**DES PIÈGES SÉLECTIFS, RESPECTUEUX DES AUTRES POLINISATEURS.**



**NE PAS TOUCHER ! NE PAS DÉPLACER !**

Les pièges sont suivis par des agents des services techniques et bénévoles formés

**DES QUESTIONS ? SIGNALER UN NID ?**



Contactez votre mairie. Signalez-le sur la plateforme **Freelons.fr**

## Appel à partenaires Course Movember Rhinau

### Devenez partenaire d'un évènement solidaire à Rhinau

La commission Vie Communale, Associative et Culturelle de Rhinau organise, le dimanche 22 novembre 2026, une course solidaire dans le cadre de Movember, le mois international de sensibilisation aux cancers masculins.

Cet évènement sportif et convivial proposera deux parcours de 5 et 10 km à travers la commune de Rhinau.

Afin de faire de cette journée un moment fort de mobilisation et de sensibilisation, nous recherchons des partenaires et sponsors souhaitant soutenir cette initiative locale et solidaire.



### Pourquoi devenir partenaire ?

En soutenant cette manifestation, vous contribuez à :

- sensibiliser le public aux cancers masculins ;
- promouvoir la santé et le sport pour tous ;
- soutenir une action locale fédératrice ;
- valoriser votre engagement citoyen et associatif.

Votre soutien peut prendre différentes formes :

- participation financière ;
- dons en nature
- lots pour participants
- soutien logistique ou matériel.

Les entreprises, commerçants, associations ou partenaires intéressés peuvent proposer leur candidature à :

[fabienne.joffroy@ville-rhinau.fr](mailto:fabienne.joffroy@ville-rhinau.fr) / ☎ 06 13 55 03 99

La commission Vie Communale, Associative et Culturelle remercie chaleureusement l'ensemble des partenaires pour leur soutien et leur engagement.

## La Marche du Coeur

Jérémy HAGENBOURGER, originaire de Rhinau et membre de l'association « Les Globules », s'élancera de Troyes pour rejoindre Marlenheim à pied dans le cadre de la Marche du Coeur.

Accompagné de quatre autres marcheurs, Jérémy parcourra ainsi 573 kilomètres au profit d'une noble cause.

Nous vous invitons à venir l'accueillir le jeudi 13 août à 18h, sur la place de la Mairie de Rhinau, puisque Jérémy a choisi notre commune comme ville étape.

À cette occasion, une fête sera organisée en son honneur par la Mairie de Rhinau et le Handball Club de Rhinau, l'un des partenaires financiers de son projet.

Patrice Bronner, président du club, a déjà remis à Jérémy un chèque de 300 euros, correspondant aux bénéfices d'un match, afin de soutenir son action.

Nous vous invitons à venir nombreux encourager Jérémy et son équipe dans ce défi sportif et solidaire au service d'une belle cause.

**LA MARCHÉ DU COEUR**  
Juillet - Août 2026



## Avis aux bénévoles

**NETTOYAGE**  
*citoyen*  
**DU CIMETIÈRE**

**VENDREDI 19 JUIN**  
**À PARTIR DE 17H30**

Suivi d'un  
**APÉRITIF!**

N'oubliez pas :  
**VOS GANTS ET OUTILS**  
sont les bienvenus!

ENSEMBLE, PRENONS SOIN DE NOTRE PATRIMOINE

## Tennis Club de Rhinau

### Une belle distinction pour un jeune licencié du TC Rhinau

Cette année encore, le Tennis Club de Rhinau met à l'honneur la jeunesse et l'engagement de ses licenciés. Pour la deuxième année consécutive, un jeune du club a été sélectionné pour participer aux prestigieux Internationaux de Strasbourg en tant que ramasseur de balles.

Les Internationaux de Strasbourg, tournoi classé WTA 500, constituent le plus grand rendez-vous du tennis féminin en France. Chaque année, les meilleures joueuses françaises ainsi que de nombreuses stars internationales y participent, offrant un spectacle de très haut niveau aux passionnés de tennis.

Être choisi pour officier au bord des courts lors d'un tel événement représente une expérience unique et particulièrement enrichissante pour les jeunes passionnés de la petite balle jaune.

C'est donc avec une immense fierté que le Tennis Club de Rhinau souhaite mettre à l'honneur notre jeune licencié, Mr Valentin Romain, sélectionné cette année pour assurer le rôle de ramasseur de balles lors des Internationaux de Strasbourg.

L'ensemble du club félicite chaleureusement Romain pour cette belle réussite et lui souhaite de profiter pleinement de cette expérience exceptionnelle au cœur d'un tournoi international.



#### Manifestation



#### Tournoi TMC Double Mixte et Double Hommes

→ le 14 juin 2026

#### Tournoi des Jeunes

→ du 4 au 11 juillet 2026

#### Grande Journée Portes Ouvertes

→ le 5 septembre 2026 au Tennis Club de Rhinau

#### Tournoi Open Senior

→ du 29 Août au 18 septembre 2026

### Journée Osterputz au Tennis Club de Rhinau – Samedi 11 avril 2026 :

Sous une météo idéale, le Tennis Club de Rhinau a organisé sa traditionnelle journée « Osterputz », dédiée au nettoyage, à l'entretien et à la rénovation de ses installations.

De nombreux membres ont répondu présents pour participer activement à cette belle journée conviviale. Les travaux ont été variés et essentiels pour garantir la qualité des infrastructures du club. Les deux courts en terre battue ont fait l'objet d'un entretien complet : démoussage, grattage et enlèvement des mauvaises herbes ont été réalisés avec soin, et de la terre battue neuve a été remise sur les deux courts afin de leur redonner toute leur qualité de jeu. Parallèlement, des réparations ont été effectuées sur les bancs, améliorant ainsi le confort des joueurs et des visiteurs.

Une équipe motivée s'est également chargée du désherbage des abords des terrains, contribuant à l'embellissement général du site. Sur les terrains en béton poreux, un grand nettoyage et un balayage minutieux ont permis de redonner tout leur éclat aux installations.

Cette journée de travail s'est conclue dans une ambiance chaleureuse et festive. Pour remercier l'ensemble des participants, le club a offert un moment de convivialité autour d'un apéritif, suivi d'un délicieux couscous préparé par le président. Une belle réussite qui témoigne une fois de plus de l'engagement et de l'esprit collectif qui animent le Tennis Club de Rhinau.



## Handball Club de Rhinau

À l'heure où nous écrivons cet article, début mai, nos championnats comptent encore deux journées avant de se terminer. Voici le classement provisoire à cette date de nos équipes :



Équipes Jeunes en regroupement avec le HBC Gerstheim



Le niveau de jeu de nos équipes jeunes progresse d'année en année, grâce à l'excellent travail de nos coaches bénévoles.

Nos équipes seniors poursuivent, quant à elles, leur développement grâce à l'arrivée de nouveaux joueurs et joueuses.



Retrouvez toutes les infos sur notre site internet [www.hbcrhinau.fr](http://www.hbcrhinau.fr) ou sur nos réseaux sociaux Facebook/Instagram



Sportivement  
HBC Rhinau

### À VOS AGENDAS



- Vendredi 19 juin à 19h  
**Assemblée Générale**  
avec réélection du Président  
Salle Polyvalente de Rhinau
- Samedi 31 Octobre  
**Soirée Génération 80's 90's**  
Salle Polyvalente de Rhinau

## Football Club de Rhinau

### Fête de Noël

- Les U7 ont débuté l'année avec leur fête de Noël le samedi 3 janvier 2026 dans l'après-midi à la Récré des Loulous à Benfeld pour s'amuser avec l'ensemble de l'équipe avant de prendre un goûter.
  - Les U8/U9 sont allés à l'Étincelle à Sélestat pour jouer au foot en salle le samedi 13 décembre 2025 pendant deux heures avant de reprendre des forces avec un bon goûter pour clôturer la journée.
  - Au tour de nos U10/U11 en entente avec Obenheim de se retrouver le samedi 6 décembre 2025 dans l'après-midi à l'Étincelle à Sélestat pour faire du foot en salle durant deux heures avant de prendre un goûter bien mérité après l'effort.
  - Nos U12 ont pris la direction de Krafft le 17 janvier 2026 pour aller au Bowling Palace pour faire quelques parties de bowling avant de manger une tarte flambée avec l'ensemble du groupe.
  - Enfin les U13 se sont déplacés du côté d'Erstein le 20 décembre 2025 pour aller au centre nautique durant deux heures avant de se retrouver au club-house avec l'ensemble des parents, frères et sœurs afin de reprendre des forces et déguster une délicieuse raclette et de recevoir une veste d'hiver sponsorisée par la ferme Schmalau, fidèle sponsor depuis 2 ans, qu'ils remercient chaleureusement.
- L'ensemble des équipes s'est vu remettre un cadeau de Noël qui était une serviette sponsorisée par leur fidèle sponsor GS Kebab, qu'ils remercient.
- La fête de Noël seniors s'est déroulée le samedi 10 janvier 2026.
- Le week-end d'après, nos seniors ont pris la route en direction des Vosges pour passer leur week-end cohésion dans un magnifique chalet.

## MANIFESTATIONS

Le dimanche 1<sup>er</sup> février dans l'après-midi avait lieu le tournoi de belote organisé par le club qui a vu 54 personnes s'affronter tout au long de l'après-midi.

Le dimanche 26 avril s'est déroulée la traditionnelle balade gourmande du Ried qui réunira plus de 1000 personnes afin de passer une agréable journée dans la faune et la flore rhinoises.

### Date à retenir

▶ 21 août Tournois Vétérans (soirée)

▶ 22 août Tournois Jeunes (journée)

▶ 24 au 28 août **1<sup>ER</sup> STAGE DE FOOT JEUNES**

Stage encadré par des entraîneurs diplômés

Ouvert aux enfants de 7 à 13 ans

Prix du stage 100 € - Goûter et repas compris

Inscription jusqu'au 16 août



Toutes  
les informations  
et inscription

Yann LITT  
07 82 76 79 16



## Rejoins-nous ! FC Rhinau Jeunes

INSCRIPTIONS OUVERTES  
Saison 2026-2027

Pour toute information :  
Yann LITT 07 82 76 79 16

La section jeunes recrute de jeunes joueurs de 6 ans à 18 ans pour les différentes catégories.

- U7 ..... Enfants nés en 2020 - 2021
- U9 ..... Enfants nés en 2018 - 2019
- U11 ..... Enfants nés en 2016 - 2017
- U13 ..... Enfants nés en 2014 - 2015
- U15 ..... Enfants nés en 2012 - 2013
- U18 ..... Enfants nés en 2009 - 2010 - 2011

FC Rhinau  
Seniors

Le FC RHINAU recherche des joueurs pour les seniors :

Équipe 1 : D2

Équipe 2 : D5

Pour toute information : HELF Yvan 06 06 59 94 89



## Amicale des Sapeurs Pompiers de Rhinau

Retour en images sur la soirée harengs qui s'est déroulée le samedi 28 mars 2026.



**Samedi 4 Juillet 2026**  
Place Jehl de Rhinau

# Bal des Pompiers de Rhinau

**DJ FRED.FR**

Restauration et Buvette à partir de 18H

**LICORNE**  
FESTIVAL DE DANSE

Organisé par l'amicale des Sapeurs Pompiers de Rhinau

## 26<sup>ème</sup> Bric-à-Brac des Schalmeien

**26<sup>ème</sup> Bric-à-Brac  
des Schalmeien**

**DIMANCHE  
5 JUILLET 2026  
A RHINAU**

ORGANISÉ PAR  
L'ASSOCIATION  
Schalmeien

Plus de  
100 exposants  
en 2025

06h00  
à 18h00

Le Bric-à-Brac se situe  
désormais :  
Places du marché,  
Europe et Jehl,  
rue St Michel,  
Rue Béatus-Rhenanus.

Petite  
restauration  
sur place

Livraisons  
aux Stands

Sandwichs  
merguez et  
saucisses blanches  
*Commande le matin !*

**Dimanche 5 juillet 2026 de 6h00 à 18h00**

Organisé par l'association Rhinau Schalmeien

Places du marché, Mairie, Europe et Jehl,  
rue St Michel, rue Beatus Rhenanus,  
rue de la Rivière (selon l'affluence).

### RESTAURATION (NOUVEAUTÉ 2026)

Repas à partir de 12h sur réservation sous les Platanes (Place Jehl)



**Menu à 12 €**

Échine de porc marinée  
ou Cuisse de poulet désossée marinée

Accompagnement :

Frites, salade verte

Dessert :

Salade de fruits

Repas à réserver au plus tard le 28 juin 2026

à Bertrand Laetitia, 11 rue des Alouettes 67860 Rhinau

Règlement à la réservation (chèque, espèces ou virement)

Contact : ✉ heinrich.laetitia@wanadoo.fr - ☎ 06 47 58 23 23

**Installation** → Accueil des exposants de 05h00 à 07h30

**Emplacement** → Particulier : 15 € les 5 mètres  
→ Professionnel : 30 € les 5 mètres  
→ Mètre supplémentaire : 3 € le mètre

**Contact** → Estelle GROSSHANS  
→ ☎ 06 45 66 01 59 ou ☎ 06 46 71 71 34  
→ ✉ elegrosshans@gmail.com

# Rhinau Rhin Ried Les Bateliers de Rhinau

## FÊTE DES Bateliers



Les Bateliers  
de Rhinau

### Samedi 1<sup>er</sup> août Mini Régate

Inscription gratuite • Ouvert à tous, petits et grands • Sous les Platanes (Place Jehl) • à partir de 14h

#### Course de petits bateaux

Dépose de vos embarcations à partir d'une barque de départ, puis place à la compétition entre les concurrents.

En laissant dériver vos navires à la vitesse du courant du brunwasser, vous pourrez suivre votre parcours le long de la rive, au rythme de l'eau sur une longueur d'environ 400 mètres, jusqu'à la prochaine barque arrivée.

Buvette et petite restauration sur place.

#### Tout ce qui flotte est accepté.

Longueur maximum : 50 cm  
Aucun moteur

1<sup>ère</sup> place = 1 ticket **EUROPA PARK**

2<sup>ème</sup> place = 1 ticket **Funny-World**

3<sup>ème</sup> place = 1 sortie Île de Rhinau



#### ◆ ◆ NOUVEAUTÉ ◆ ◆

Installation d'un minigolf  
avec différents obstacles



pour encore plus d'amusement  
en attendant le passage  
de votre radeau

Samedi et dimanche

### Dimanche 2 août Promenade en barque

Animation à l'étang de pêche • Ouvert à tous, petits et grands • De 10h à 20h

#### Descente en barque

- Descente du brunwasser à bord d'une barque à fond plat d'environ 1 heure, puis remontée à l'étang en tracto-calèches.
- En attendant votre embarcation, différentes animations autour de l'étang : Orpailleur, sculpteurs, vanneurs, tatouages, bar à vins, cours de pêche, jeux en bois, tour en 2 chevaux, minigolf avec différents obstacles, etc...

#### Buvette et petites restaurations sur place

- De 11h à 14h  
Traditionnel menu jambon frites salades ou saucisses frites salades.
- De 18h à 20h Tartes flambées



Information et réservation

Office de Tourisme du Grand Ried  
☎ 03 88 74 68 96



www.grandried.alsace

## Groupe folklorique les Deckeleklöpfers



### Soirée folklorique alsacienne

Mercredi 5 août 2026 à RHINAU

Salle Jeanne d'Arc, 5 rue du Rhin

Entrée gratuite

A partir de 19h - Petite restauration sur place

Organisé par le groupe folklorique de Rhinau  
"les DECKELEKLOPFERS"



les Deckeleklöpfers **Rejoignez-nous !**

## Focus sur Swan

Suite à la sélection lors de la Nationale d'Elevage des teckels (championnat de France) qui s'est déroulé en Alsace à Hoerdt l'année dernière, SWAN a été retenu pour participer au concours général agricole le 24 février 2026 à Paris et a été récompensé d'une deuxième place sur le podium.



Swan est né à Rhinau le 9 mai 2021. Il est papa de nombreux chiots en France, Allemagne et Suisse. Il est issu d'une 11<sup>ème</sup> génération de teckels à poil long standard (depuis 1977).

Pour information, le siège du club des amateurs de teckels, délégation Alsace Franche-Comté, est à Rhinau depuis avril 2016. Entraînements des teckels tous les dimanches à Osthause, Rue du Looch (terrain de foot).

**Jocelyne SCHOEN**

Déléguée CAT Alsace Franche-Comté

[cat-alsace.jimdosite.com](http://cat-alsace.jimdosite.com)



## ASBE Rhinau

**ENVIE DE BOUGER. DE MAINTENIR VOTRE FORME OU D'AMELIORER SA CONDITION PHYSIQUE ?**

Rejoignez la section GYM et MARCHE NORDIQUE de RHINAU !

Les séances sont adaptées à tous les niveaux dans une ambiance conviviale et sportive.

Séance découverte gratuite, matériels fournis



### LA MARCHE NORDIQUE

**Découvrez**

Une activité physique de bien-être, conviviale et accessible à tous



Le mardi à 9h  
un nouveau départ  
chaque semaine



co-voiturage possible



Monique STICH ☎ 06 35 79 40 66  
✉ asbe.rhinau@laposte.net

### GYM Douce adaptée

Idéale pour maintenir la forme avec des mouvements doux, adaptée à tous, elle améliore souplesse, tonus et relaxation, favorisant le bien-être physique et mental.

Une animatrice qualifiée adapte les exercices à chacun.

**Judi de 14h à 15h**  
**Salle Jeanne D'Arc**




Renseignements :

- Monique STICH ☎ 06 35 79 40 66
- Laurence FOURNEL ☎ 06 04 18 11 36

✉ asbe.rhinau@laposte.net

### POUND unplugged

**NOUVEAUTÉ À RHINAU**

Un cours combinant exercices de haute intensité, mouvements réparateurs, respiration rythmée et méditation brève. Cet entraînement stimulant favorise la santé mentale, physique et émotionnelle.

Avec les bâtons spécialement conçus, POUND Unplugged relie esprit, corps et sons pour une expérience immersive unique en son genre.

**Mardi à 19h30**  
**Salle Jeanne D'Arc**



Informations :

- Monique STICH ☎ 06 35 79 40 66
- Laurence FOURNEL ☎ 06 04 18 11 36

### En Juin, Venez découvrir le POUNDFIT

**REJOIGNEZ-NOUS POUR UNE SÉANCE DE CARDIO ÉLECTRIQUE, STIMULANTE ET RYTHMÉE DE 45 MINUTES !**

## ROCK WITH ME



**. LIBÉREZ VOTRE ESPRIT REBELLE ET DEVENEZ LA MUSIQUE grâce à L'ÉNERGIE ET LE PLAISIR de LA BATTERIE !!!**

**Mardi à 19h30 Salle Jeanne d'Arc**

Contacts : 06 04 18 11 36 (Laurence) ou 06 35 79 40 66 (Monique)  
asbe.rhinau@laposte.net

## Tournoi annuel de badminton de l'ASBE

Le 22 février 2026 s'est tenu le tournoi annuel de badminton de l'ASBE.

Au total 45 participants venus de Strasbourg, Sélestat, Sundhouse, Rhinau ou encore Erstein se sont affrontés durant plusieurs matchs dans une ambiance conviviale.

Un immense merci à nos bénévoles pour leurs présence, leurs énergie et leurs bonne humeur.

Un grand merci également à tous les joueurs venus partager les terrains avec nous.

Vous avez fait vivre ce tournoi par votre engagement, votre fair-play et surtout le plaisir de jouer ensemble.

Au-delà des matchs et des résultats, ce sont surtout les échanges, les sourires, les encouragements et les moments de convivialité qui font la richesse de ce tournoi.

Nous vous disons à tous, à l'année prochaine.



### Classement du tournoi de Badminton Rhinau du 22 février 2026

Classement avant les phases de finales (Groupe A) :

Nom - Prénom	Nb de matchs	Points totaux	Score	Classement
KLINGELSCHMIDT Joseph	15	45	3,00	1
MENEVEAU Thomas	16	40	2,50	2
KUNKEL Mickael	15	36	2,40	3
OBERST Jérémy	15	31	2,07	4
GERMAIN Alexandre	15	31	2,07	4
HUMBEL Didier	16	33	2,06	6
MULLER Ludovic	16	33	2,06	6
MARX Nicolas	16	32	2,00	8
POIRRIER Deborah	15	28	1,87	9
DOLL Théo	16	29	1,81	10
LOK Emin	16	26	1,63	11
PICOT Gérémy	16	25	1,56	12
ANTONIOL Jérémy	15	23	1,53	13
JAEGLI Yolande	16	24	1,50	14
EHRHARDT Hubert	15	22	1,47	15
KRESS Sacha	15	22	1,47	15
NICOLLE Patrick	15	22	1,47	15
MARX Nathalie	16	22	1,38	18
CANU Clément	16	22	1,38	18
ABDEVIA Yrys	15	19	1,27	20
BREBION Fabienne	15	17	1,13	21
BLANCHET Sarah	15	15	1,00	22
GOYON Laurent	15	12	0,80	23
VATAIRE Clément	15	10	0,67	24

Classement avant les phases de finales (Groupe B) :

Nom - Prénom	Nb de matchs	Points totaux	Score	Classement
LAFOUGE Etienne	14	27	1,93	1
SCHAEFER Jean Marc	15	27	1,80	2
WEBER Fabrice	14	25	1,79	3
SAETTEL Michel	14	24	1,71	4
UDIN Johanne	13	21	1,62	5
LEHMANN Céline	14	22	1,57	6
BEKTO Maxime	13	20	1,54	7
SCHMITT Serenna	15	21	1,40	8
HAUG Jonathan	15	21	1,40	8
DELAMOTTE Dominique	14	18	1,29	10
BAPPERT Virginie	13	16	1,23	11
WELTZ Olivier	15	18	1,20	12
FALLOT Léa	15	18	1,20	12
BONI Maxime	8	9	1,13	14
SCHMITT Mattéo	15	16	1,07	15
ISSLER Mao	15	14	0,93	16
BAPPERT Pierric	14	12	0,86	17
HERRBACH Florent	15	12	0,80	18
HUMBEL Pierrot	15	9	0,60	19
STEHLE Mathilde	14	6	0,43	20
LEHMANN Jérôme	14	3	0,21	21

Match Groupe A - Finale :

	Set 1	Set 2
MENEVEAU Thomas + POIRRIER Deborah		
KLINGELSCHMIDT Joseph + JAEGLI Yolande	Vainqueur	Vainqueur

Match Groupe B - Finale :

	Set 1	Set 2
LAFOUGE Etienne + UDIN Johanne	Vainqueur	Vainqueur
SCHAEFER Jean Marc + LEHMANN Céline		

# Guide des Activités 2026

L'Office de Tourisme du Grand Ried annonce la sortie du **Guide des Activités 2026**, regroupant de nombreuses idées de randonnées, visites et découvertes nature à travers le territoire. Les activités sont réservables en ligne via HelloAsso ou directement au bureau de Rhinau.

Parmi les rendez-vous proposés figure la visite guidée gratuite « **Rhinau comme vous ne l'avez jamais vu** », organisée les 10 juin, 15 juillet et 16 septembre 2026 à 10h. Cette animation permettra aux participants de découvrir Rhinau sous un nouvel angle. Les inscriptions sont obligatoires en ligne via HelloAsso ou auprès de l'Office de Tourisme.

Les amateurs de vélo peuvent également profiter de plusieurs circuits adaptés à tous les niveaux : balades familiales, parcours ludiques avec énigmes, circuits le long du Rhin ou escapades transfrontalières vers l'Allemagne. Les topoguides sont disponibles gratuitement à l'Office de Tourisme.


L'application gratuite « **Trésors du Rhin** » propose aussi des parcours interactifs à pied ou à vélo entre France et Allemagne. Les participants peuvent relever des défis et tenter de gagner différents lots, dont un vélo électrique ou une croisière sur le Rhin.

L'Office de Tourisme propose également la location de vélos à assistance électrique (VAE) au bureau de Rhinau.




VISITE GUIDÉE GRATUITE

## Rhinau comme vous ne l'avez jamais vu

 10 juin, 15 juillet et 16 septembre 2026

 10h

 rue du Rhin – 67860 Rhinau

*Une balade conviviale et enrichissante pour voir Rhinau autrement... et se laisser surprendre.*

Les inscriptions sont obligatoires en ligne via HelloAsso ou auprès de l'Office de Tourisme.

 **helloasso**



**Office de Tourisme du Grand Ried**  
Bureau de Rhinau - 35 rue du Rhin – 67860 Rhinau  
 03 88 74 68 96  rhinau@grandried.alsace

 **LE GRAND RIED**  
Terre d'Alsace  
www.grandried.alsace





FÉDÉRATION DES  
MAISONS DES JEUNES  
ET DE LA CULTURE  
D'ALSACE

Des vacances d'avril dynamiques... et un été prometteur pour la jeunesse de Rhinau !

Les vacances de printemps ont une nouvelle fois été riches en activités pour les jeunes de Rhinau, grâce à une programmation variée mêlant découvertes, loisirs et engagement.

### Un printemps actif et convivial

Durant les vacances d'avril, les jeunes ont pu participer à de nombreuses animations. Entre jeux collectifs, ateliers créatifs, activités sportives et moments conviviaux comme le Loup-Garou BBQ, chacun a trouvé sa place dans une ambiance dynamique et bienveillante.

Les sorties ont également rencontré un franc succès : théâtre, laser game, parc de loisirs, ou encore sortie vélo à la découverte du Ried ont rythmé ces deux semaines. Un programme qui a su allier divertissement et ouverture culturelle.

Autre temps fort : le séjour dans le Vercors, intitulé « sur les traces du loup », qui a permis à un groupe de jeunes de vivre une expérience unique en pleine nature, favorisant l'autonomie, la cohésion et le dépassement de soi.

### Cap sur un été riche en découvertes et en rencontres

L'animation jeunesse prépare désormais un été tout aussi dynamique. Plusieurs sorties à vélo seront proposées, notamment en direction de Herbolzheim, Europa-Park ou encore du plan d'eau de Wittisheim, pour profiter pleinement du territoire et des beaux jours.

Les jeunes pourront également participer à des ateliers variés, avec par exemple la construction de micro-fusées ou encore une immersion dans le monde du cinéma, pour découvrir les coulisses de la création audiovisuelle.

Des activités en partenariat avec les associations locales, notamment autour de la pêche, viendront enrichir la programmation, aux côtés de nombreuses autres sorties à découvrir.

L'été sera également marqué par l'accueil des jeunes de Beaumont-du-Périgord, dans la continuité du projet initié l'an dernier avec le voyage en Dordogne. Ce temps de rencontre viendra renforcer les liens entre les deux territoires et permettra aux jeunes de vivre une expérience collective riche en échanges, en découverte et en ouverture aux autres.

### Des valeurs au cœur de l'action

À travers l'ensemble de ces projets, l'animation jeunesse s'inscrit pleinement dans les valeurs portées par la Fédération des MJC d'Alsace : favoriser l'engagement des jeunes, encourager la citoyenneté, développer l'autonomie et le vivre-ensemble, tout en rendant la culture, les loisirs et les échanges accessibles à tous.

*Gilles Debard - Animateur Responsable FDMJC Alsace*



Animation Jeunesse Secteur Rhin FDMJC Alsace

Maison des jeunes des associations et du tourisme (MJAT) 35 route du Rhin - 67860 RHINAU

➔ Gilles : 06 79 11 74 54

➔ gilles.debard@fdmjc-alsace.fr

Un été gourmand signé par les jeunes du CMJ

À travers ces recettes faciles et colorées, le CMJ invite petits et grands à partager un moment de convivialité autour de saveurs estivales.

## La limonade maison

### Ingrédients :

- 1 litre d'eau gazeuse bien fraîche
- 2 citrons jaunes
- 3 cuillères à soupe de sucre
- Quelques feuilles de menthe fraîche
- Glaçons

### Préparation

- 1 Presser les citrons.
- 2 Mélanger le jus obtenu avec le sucre jusqu'à dissolution complète.
- 3 Ajouter l'eau gazeuse bien fraîche.
- 4 Incorporer les feuilles de menthe et quelques glaçons avant de servir.



## Le soleil feuilleté de Maëlys



### Ingrédients :

- 2 pâtes feuilletées rondes
- Pesto de tomates
- 80 g de fromage râpé (emmental, comté ou parmesan)
- 1 jaune d'œuf
- Quelques graines (sésame ou pavot, optionnel)

### Préparation

- Préchauffez le four à 180 °C.
- Déroulez une première pâte feuilletée sur une plaque.
- Étalez le pesto en laissant environ 1 cm sur le bord.
- Parsemez de fromage râpé.
- Recouvrir avec la seconde pâte.
- Placez un verre au centre pour marquer le cœur du soleil.
- Découpez des bandes tout autour (comme des rayons), sans couper le centre.
- Torsadez chaque bande deux ou trois fois.
- Badigeonnez avec le jaune d'œuf.
- Ajoutez les graines si vous voulez.
- Faites cuire 25 à 30 minutes jusqu'à ce que le soleil soit bien doré.

### Variantes gourmandes

- Pesto vert et fromage
- Saumon fumé, fromage frais, aneth
- Jambon, mozzarella

### Version sucrée

- pâte à tartiner, chocolat-noisette

### Astuce gourmande

Pour une version encore plus festive, ajouter un trait de sirop de grenadine ou quelques fruits rouges frais.



## Le gâteau à l'orange de Ludivine

### Ingrédients :

- 3 œufs
- 200 g de sucre
- 200 g de farine
- 6 cuillères à soupe d'huile
- 1 orange
- 1 sachet de levure chimique



### Préparation

- Séparer les blancs des jaunes d'œufs.
- Mélanger les jaunes avec le sucre jusqu'à obtenir une préparation homogène.
- Ajouter la farine et la levure chimique.
- Incorporer l'huile.
- Recouvrez avec la seconde pâte.
- Ajouter le jus de l'orange.
- Monter les blancs en neige puis les incorporer délicatement à la préparation.

### Cuisson

- Faire cuire pendant 45 minutes à 160°C.

## Mots mêlés été gourmand

W	L	B	I	Q	I	P	M	F	A	R	I	N	E	D
T	V	F	H	I	M	S	H	A	E	I	P	S	S	E
V	A	V	X	Q	B	E	U	R	R	E	A	N	C	Z
G	X	P	C	S	O	F	I	H	B	U	B	D	S	I
J	W	E	I	U	T	F	R	O	M	A	G	E	O	G
I	D	S	T	C	I	B	Y	O	L	D	C	R	I	P
B	C	T	R	R	M	E	N	T	H	E	A	N	L	G
X	A	O	O	E	F	G	M	V	L	N	L	T	G	G
B	K	K	N	F	L	G	D	E	G	E	B	B	F	I
A	E	C	J	A	P	J	S	E	S	P	T	Z	J	G
P	I	J	C	Q	L	M	F	C	P	O	Z	X	W	L
J	E	O	R	R	Q	K	A	Y	X	P	L	F	K	O
G	N	E	B	I	Z	L	E	V	U	R	E	E	W	H
S	N	O	U	W	X	I	U	H	F	F	G	J	I	A
G	D	C	Q	U	N	L	I	M	O	N	A	D	E	L

Retrouve tous les mots cachés dans la grille.

- LIMONADE
- GLAÇONS
- FROMAGE
- CITRON
- MENTHE
- SAUMON
- ORANGE
- FARINE
- BEURRE
- LEVURE
- SOLEIL
- SUCRE
- PESTO
- CAKE



## Naissances

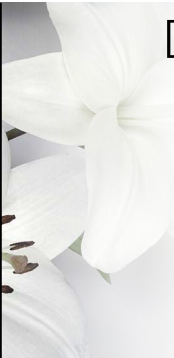
Ne figurent sur cette page, que les personnes qui ont donné leur accord pour cette diffusion.

- 6 janvier 2026 Élise DONIS
- 14 février 2026 Gabyn HOPPENKAMPS
- 12 mars 2026 Timo WESCH
- 13 avril 2026 Lilas HERR



## Décès

- 1 janvier 2026 Josiane HEINRICHER
- 9 janvier 2026 Marcel RUFF
- 18 janvier 2026 Josiane SCHMITT
- 29 janvier 2026 Armand EHRHART
- 21 février 2026 Marie Antoinette GOELLER
- 1 mai 2026 Salomé KUNTZMANN



## Grands anniversaires à venir

- 3 juin 2026 Francis RECHT 89 ans
- 8 juin 2026 Lucien MARCHAND 87 ans
- 11 juin 2026 Michel GAGNARD 85 ans
- 11 juillet 2026 Jean Paul MULLER 87 ans
- 19 juillet 2026 Alfred ALBRECHT 85 ans
- 27 juillet 2026 Lisa ALBRECHT 90 ans
- 28 juillet 2026 Simone MEYER 95 ans
- 7 août 2026 Marlène PETER 85 ans
- 13 août 2026 Antoine FRITSCH 87 ans
- 16 août 2026 Henri MEYER 93 ans
- 21 août 2026 Fernand SCHUHLER 92 ans
- 25 août 2026 Nicolette COLIN 92 ans
- 28 août 2026 Robert KNOBLOCH 85 ans
- 31 août 2026 Antoinette OBERLE 87 ans
- 31 août 2026 Evelyne MULLER 91 ans
- 24 septembre 2026 Martina WENTZIGER 86 ans
- 25 septembre 2026 Jean-Pierre ORST 85 ans



Au cours des mois d'avril et de mai, des membres du conseil municipal, dont le maire Mathieu Leclerc, ont rendu visite à plusieurs aînés du village à l'occasion de leur anniversaire, partageant avec eux un moment chaleureux et convivial.



Mme Marianne Ehrhard  
a fêté ses 85 ans le 8 avril.



Mme Léonie Ehrhart  
a célébré ses 90 ans le 11 avril.



Mme Malou Husselstein  
a fêté ses 85 ans le 30 mai.